

## По вопросам продаж и поддержки обращайтесь:

Архангельск (8182)63-90-72  
Астана (7172)727-132  
Астрахань (8512)99-46-04  
Барнаул (3852)73-04-60  
Белгород (4722)40-23-64  
Брянск (4832)59-03-52  
Владивосток (423)249-28-31  
Волгоград (844)278-03-48  
Вологда (8172)26-41-59  
Воронеж (473)204-51-73  
Екатеринбург (343)384-55-89

Иваново (4932)77-34-06  
Ижевск (3412)26-03-58  
Казань (843)206-01-48  
Калининград (4012)72-03-81  
Калуга (4842)92-23-67  
Кемерово (3842)65-04-62  
Киров (8332)68-02-04  
Краснодар (861)203-40-90  
Красноярск (391)204-63-61  
Курск (4712)77-13-04  
Липецк (4742)52-20-81

Магнитогорск (3519)55-03-13  
Москва (495)268-04-70  
Мурманск (8152)59-64-93  
Набережные Челны (8552)20-53-41  
Нижний Новгород (831)429-08-12  
Новокузнецк (3843)20-46-81  
Новосибирск (383)227-86-73  
Омск (3812)21-46-40  
Орел (4862)44-53-42  
Оренбург (3532)37-68-04  
Пенза (8412)22-31-16

Пермь (342)205-81-47  
Ростов-на-Дону (863)308-18-15  
Рязань (4912)46-61-64  
Самара (846)206-03-16  
Санкт-Петербург (812)309-46-40  
Саратов (845)249-38-78  
Севастополь (8692)22-31-93  
Симферополь (3652)67-13-56  
Смоленск (4812)29-41-54  
Сочи (862)225-72-31  
Ставрополь (8652)20-65-13

Сургут (3462)77-98-35  
Тверь (4822)63-31-35  
Томск (3822)98-41-53  
Тула (4872)74-02-29  
Тюмень (3452)66-21-18  
Ульяновск (8422)24-23-59  
Уфа (347)229-48-12  
Хабаровск (4212)92-98-04  
Челябинск (351)202-03-61  
Череповец (8202)49-02-64  
Ярославль (4852)69-52-93

сайт: <http://www.armada.nt-rt.ru> || эл. почта: [ads@nt-rt.ru](mailto:ads@nt-rt.ru)

# ARMADA

## Пневматическая установка для замены и слива масла



## ИНСТРУКЦИЯ ПО ЭКСПЛУАТАЦИИ

ВНИМАТЕЛЬНО ИЗУЧИТЕ ЭТО РУКОВОДСТВО ПЕРЕД НАЧАЛОМ РАБОТЫ

ЗАПИШИТЕ ЗДЕСЬ ИНФОРМАЦИЮ, РАСПОЛОЖЕННУЮ НА ТАБЛИЧКЕ С СЕРИЙНЫМ  
НОМЕРОМ, ЗАКРЕПЛЕННОЙ НА КОРПУСЕ

Серийный номер: \_\_\_\_\_ Модель: \_\_\_\_\_  
Дата производства: \_\_\_\_\_

# 1. Предупреждения и меры безопасности

**ПРЕДУПРЕЖДЕНИЕ:** При использовании инструмента необходимо всегда соблюдать основные меры безопасности для снижения риска получения травм персоналом или повреждения оборудования.

- 1. Поддерживайте чистоту на рабочем месте.** Загромождение рабочей зоны может привести к получению травм.
- 2. Соблюдайте надлежащие условия работы.** Не используйте машины или электроинструменты во влажной среде. Обеспечьте защиту от осадков. Обеспечьте хорошее освещение рабочей зоны. Не используйте инструменты с электроприводом в присутствии легковоспламеняющихся газов или жидкостей.
- 3. Не подпускайте детей.** Ни при каких обстоятельствах детей нельзя допускать в рабочую зону. Не позволяйте им играть с машинами, инструментами или удлинителями.
- 4. Убирайте на хранение неиспользуемое оборудование.** Неиспользуемые инструменты необходимо хранить в сухом месте во избежание появления ржавчины. Всегда блокируйте инструменты и храните их в недоступном для детей месте.
- 5. Избегайте непреднамеренного включения.** Необходимо убедиться в том, что давление воздуха сброшено в периоды простоя и перед подключением шланга.
- 6. Не теряйте бдительности.** Следите за тем, что вы делаете, руководствуйтесь здравым смыслом. Не работайте с инструментами, если вы устали.
- 7. Проверяйте исправность деталей.** Если перед использованием инструмента какая-либо деталь кажется неисправной, ее необходимо тщательно проверить, чтобы убедиться в том, что она будет работать надлежащим образом и выполнять свои целевые функции. Проверьте соосность и сцепление подвижных частей; наличие поломок деталей или монтажных приспособлений, а также другие условия, которые могут повлиять на работу оборудования. Все поврежденные детали должны быть отремонтированы или заменены квалифицированным техником. Не используйте инструмент, если какой-либо элемент управления или переключатель не работает надлежащим образом.
- 8. Замена деталей и комплектующих.** При обслуживании используйте только идентичные запчасти. При использовании каких-либо других частей гарантия становится недействительной. Используйте только те комплектующие, которые предназначены для использования с этим инструментом.
- 9. Не работайте с инструментом, если вы находитесь под влиянием алкоголя или наркотических/лекарственных веществ.** Прочитайте этикетку, если вы принимаете рецептурный препарат, чтобы убедиться в том, что он не влияет на ваши суждения или рефлексы. При возникновении сомнений не работайте с инструментом.
- 10. Техническое обслуживание.** В целях безопасности техническое обслуживание должно регулярно проводиться квалифицированным техником.

**Примечание:** Технические характеристики данного инструмента варьируются в зависимости от вариаций давления воздуха и производительности компрессора.

## 2. Меры безопасности, характерные для изделия

Данное оборудование разработано для управления квалифицированным персоналом. Им можно пользоваться только после прочтения и усвоения правил техники безопасности и процедур работы, описанных в настоящем руководстве.

1. Не курите вблизи оборудования.
2. Использование пиротехнических средств во время работы строго воспрещено. Держите оборудование вдали от тепла, высокого напряжения, легковоспламеняющихся и взрывоопасных веществ.
3. Используйте в местах с надлежащей вентиляцией.
4. При обнаружении протечек в оборудовании или шлангах немедленно отключите нагнетание давления и устраните протечки.
5. Если во время работы обнаруживается протечка в шланге или других частях, немедленно отключите воздушный компрессор, проведите детальную проверку, а затем устраните неисправности.
6. Не превышайте рекомендуемое рабочее давление воздуха. Это может привести к повреждению оборудования.
7. Разместите поблизости огнетушитель типа АВС на случай возгорания.



8. Всегда защищайте свои глаза и кожу от контакта с маслом и растворителями.



9. Не запускайте двигатель во время слива масла. Это приведет к повреждению зондов и получению травм окружающими.
10. Осторожно обращайтесь с маслом, слитым из автомобиля, поскольку температура масла всегда высока, 40~60 °С.
11. Отработанное масло необходимо надлежащим образом утилизировать или переработать. Свяжитесь с местным органом по утилизации жидких/твердых отходов для получения информации по переработке.

### 3. Описание изделия:

1. Высокая скорость вакуумирования, способность выдерживать высокое отрицательное давление, универсальность.
2. Высококачественный цилиндр, более высокая интенсивность, высокая степень прозрачности, а также устойчивость к высоким температурам (может выдерживать до 80°C и отрицательное давление, не деформируясь). Прозрачный цилиндр позволяет наблюдать и измерять уровень масла.
3. В качестве источника энергии используется сжатый воздух; гарантируется безопасность при использовании, экологическая безопасность и низкое энергопотребление.
4. Роль вакуумного цилиндра и емкости для масла выполняется одним устройством, за счет чего повышается скорость удаления масла.
5. Различный диаметр зондов для откачки масла для различных типов автомобилей.
6. Может использоваться с другими моторными маслами, смазками, а также как временное хранилище. Использование для тормозных жидкостей, бензина, дизельного топлива и других жидкостей, содержащих метанол и кетоны, а также легковоспламеняющихся жидкостей строго воспрещено.

#### Технические характеристики:

Функции: Удалять и откачивать использованные жидкости или масло из двигателя и др. при помощи гибкого шланга из ПВХ и жесткого зонда из меди. Источник энергии – сжатый воздух.

Давление на входе:	6~8 бар/ 87~116 фунтов на кв. дюйм
Давление на сливе/ Степень разрежения	0.7~1.0 бар/ 0~ -1 бар
Расход воздуха	150 л/мин
Емкость резервуара:	70 литров
Объем маслосборника:	16 литров
Рабочая температура:	40~60°C
Упаковка:	Цилиндр/ящик
Размер картонной упаковки:	490*440*1000 мм
Зонд для откачки масла:	
Ø5 * L 800 мм (Медь, 1 шт.)	1.9 л/мин
Ø6 * L 800 мм (Медь, 1 шт.)	3.7 л/мин
Ø5 * L 800 мм (ПВХ, 1 шт.)	1.0 л/мин
Ø6 * L 800 мм (ПВХ, 1 шт.)	2.0 л/мин
Ø8 * L 800 мм (ПВХ, 1 шт.)	6.5 л/мин
Ø7 * L 1000 мм (ПВХ, 1 шт.)	3.7 л/мин

### **Содержимое упаковки**

При получении убедитесь в отсутствии повреждений, которые могли возникнуть во время транспортировки. Если устройство повреждено каким-либо образом, свяжитесь с отделом обслуживания клиентов и по возможности присовокупите фото повреждений.

### **В комплекте вы найдете:**

- a) Руководство по эксплуатации на русском языке
- b) Одну цельную емкость для масла/резервуар
- c) Одну воронку для сбора масла/лоток
- d) Один фильтр
- e) Расширительные воронки (3 шт. в комплекте)
- f) 6 зондов с муфтой
- g) Переходник для BMW, Mercedes, Volkswagen

## 4. Инструкция по эксплуатации

### 1. Настройка (См. инструкцию и рисунки ниже)

Выньте расширительную воронку. Вставляйте элементы воронки в углубления один за другим. РИС. 1 Установите и закрепите маслосборник, фильтр и расширительную воронку. РИС. 2 Поднимите маслосборник над цилиндром на нужную высоту во время установки цилиндра. Зафиксируйте подъемную стойку для предотвращения трения частей друг о друга. Перекройте все клапаны.

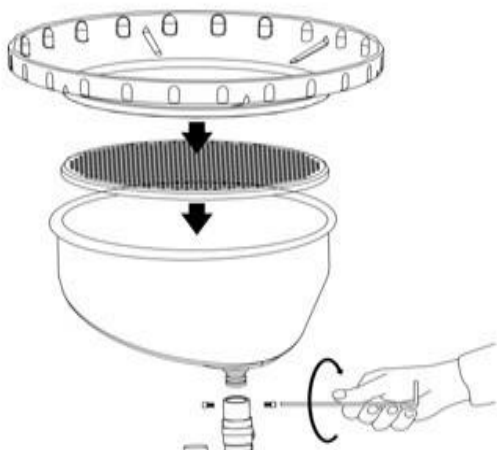


РИС. 1

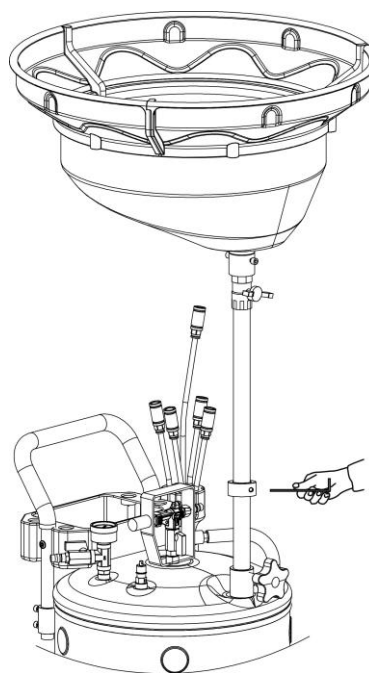


РИС. 2

**Примечание:** В рабочем состоянии без подачи воздуха. Перед использованием создайте вакуум в емкости.

### 2. Создание вакуума

ПЕРЕД использованием перекройте все клапаны. Соедините воздушный компрессор с впускным отверстием для воздуха (Деталь №32НС-0801). Медленно откройте всасывающий клапан (Деталь №32НС-0803) для вакуумирования. Когда индикатор дойдет до зоны МАХ. на вакууметре, закройте всасывающий клапан для завершения вакуумной экстракции.

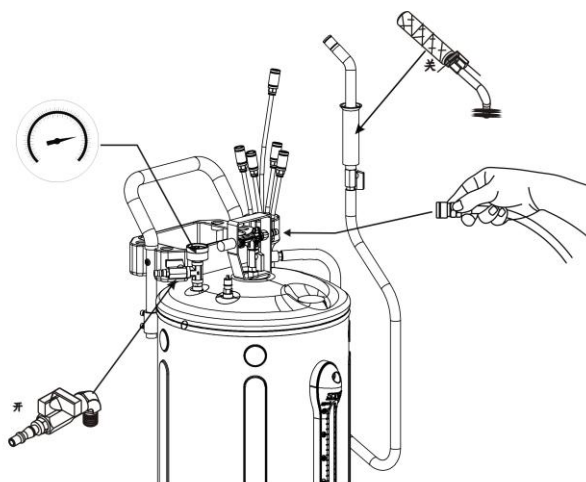


РИС. 3

### **3. Экстракция**

Убедитесь в том, что в емкости отрицательное давление, РИС.4 Снимите картер двигателя. Выберите подходящий зонд (зонд с наибольшим диаметром, который может пройти в двигатель) и прочно соедините его с патрубком экстракционной трубки. Вставьте конец зонда во входное отверстие масла двигателя. РИС. 6 Поверните шаровой клапан (Деталь №32НС-1703) для экстракции масла.

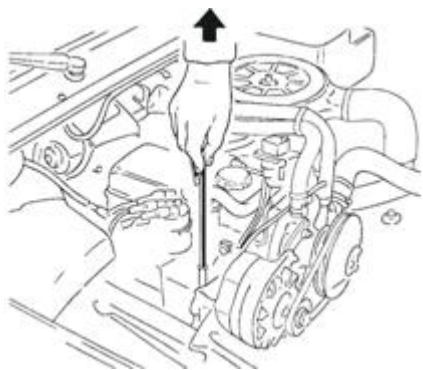


РИС. 4

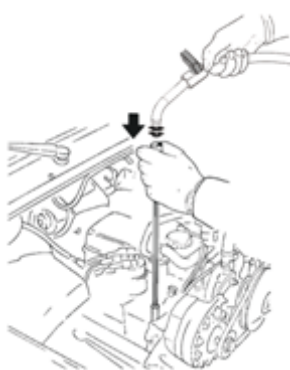


РИС. 5



РИС. 6

#### **ПРИМЕЧАНИЕ:**

Не превышайте максимальную температуру экстракции масла 60 °С.

Держитесь за защитную манжету шланга во время экстракции для предотвращения получения ожогов.

Поместите установку на плоскую поверхность для предотвращения соскальзывания во время работы.

При температуре масла выше 80 °С происходит сильное повреждение деталей, и в худшем случае произойдет отказ установки.

### **4. Сбор масла из лотка**

РИС. 7 Поднимите автомобиль с помощью подъемника. Подведите маслоэкстрактор под двигатель автомобиля, лоток для масла должен находиться непосредственно под маслоспускным отверстием. Открутите рукоятку для слива (Деталь №32НС-2107) для регулировки подъемной стойки (Деталь №32НС-2105), затяните рукоятку для слива (Деталь №32НС-2107), чтобы зафиксировать ее высоту, откройте шаровой клапан под маслосборником (Деталь №32НС-2106), открутите болт для слива масла для сбора масла из автомобиля.

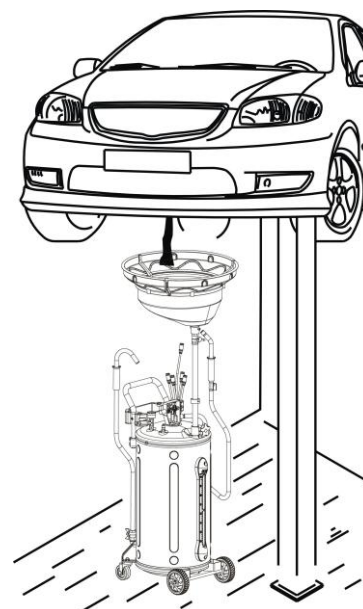


РИС. 7

## 5. Слив емкости

Когда, как на РИС. 10, уровень масла достигает отметки STOP, немедленно прекратите откачку масла, закройте все клапаны для слива емкости. РИС. 8 Вставьте сбросный крюк во внешнюю емкость для утилизации, соедините воздушный компрессор с впускным отверстием для воздуха (Деталь №32НС-0801).

Медленно откройте всасывающий клапан Деталь №32НС-0803) Повышая давление в емкости, перекройте всасывающий клапан (Деталь №32НС-0803) при достижении желаемого давления. Клапан автоматически сбросит давление, когда давление в емкости достигнет значения 1.0 бар/15.0 фунтов на кв. дюйм; немедленно отключите воздушный компрессор и быстро снизьте давление в емкости до 0.7 бар/10.0 фунтов на кв. дюйм для предотвращения серьезных повреждений.)

Откройте двухстворчатый клапан (Деталь №32НС-0402) для слива масла. Отключите подачу воздуха.

Сбросьте давление в емкости и закройте все клапаны.

Слейте остаток масла из чашки для остаточного масла, когда его уровень достигнет отметки STOP, как показано на РИС. 9.

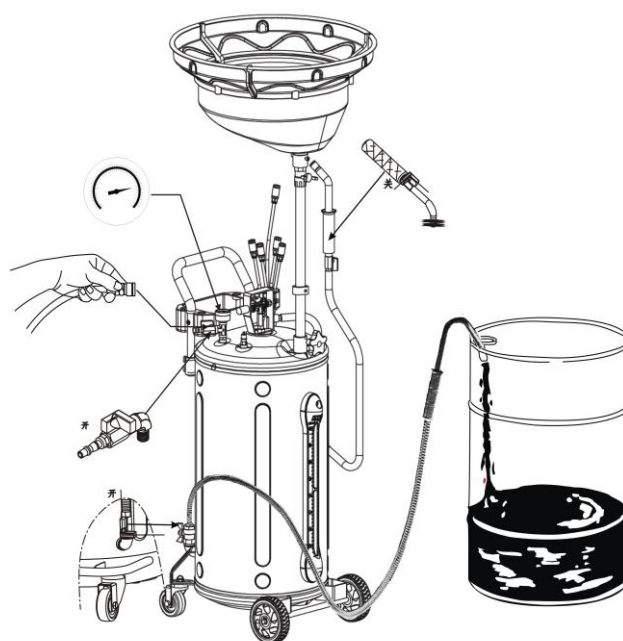


РИС. 8

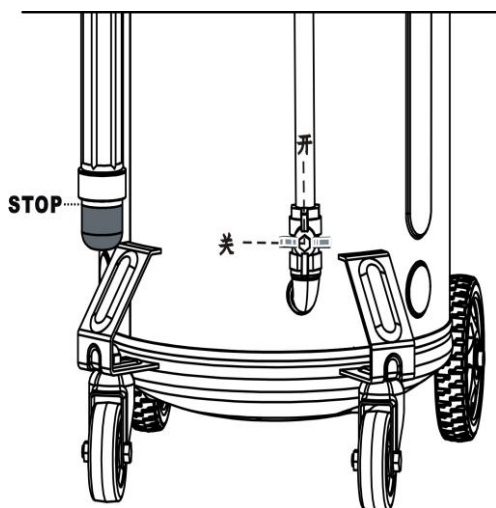


РИС. 9

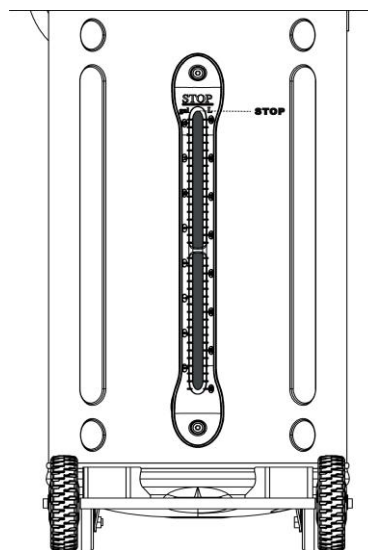
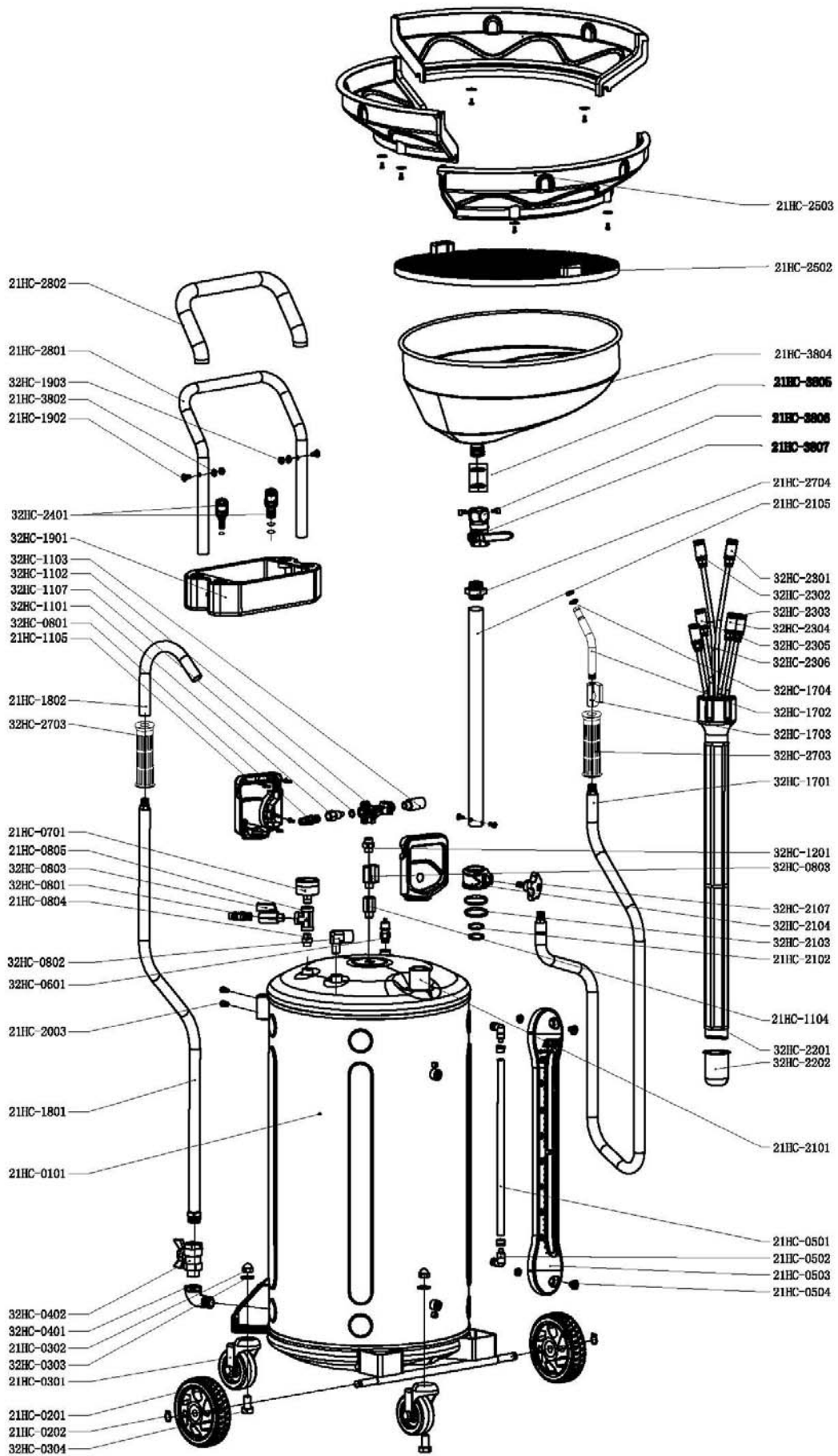


РИС. 10





<b>№ детали</b>	<b>Название</b>	<b>кол-во</b>	<b>ед.</b>
21НС-0101	Емкость	1	шт.
21НС-0201	Направляющее колесо	2	шт.
21НС-0202	Стопорное кольцо	2	шт.
21НС-0301	Опорное колесо	2	шт.
21НС-0302	Гайка	2	шт.
21НС-0501	Смотровая трубка	0.4	м.
21НС-0502	Угловой патрубок	2	шт.
21НС-0503	Защита смотровой трубки	1	шт.
21НС-0504	Винт	2	шт.
21НС-0701	Манометр	1	шт.
21НС-0804	Прямой соединитель	1	шт.
21НС-0805	Т-соединитель	1	шт.
21НС-1104	Прямой соединитель	1	шт.
21НС-1105	Защита вакуум-генератора	1	шт.
21НС-1801	Маслосливной шланг	2	м.
21НС-1802	Маслосливной патрубок	1	шт.
21НС-1902	Винт	2	шт.
21НС-2003	Винт	2	шт.
21НС-2101	Фиксатор	1	шт.
21НС-2102	Уплотнительное кольцо	2	шт.
21НС-2105	Трубка	1	шт.
21НС-2502	Фильтр	1	шт.
21НС-2503	Расширительная воронка	1	шт.
21НС-2604	Винт	2	шт.
21НС-2704	Соединитель	1	шт.
21НС-2801	Шпилька	1	шт.
21НС-2802	Предохранительная гильза	1	шт.
21НС-3802	Прокладка	2	шт.
32НС-0303	Прокладка	4	шт.
32НС-0304	Резьбовой шток	2	шт.
32НС-0401	Угловой патрубок чугунный	3	шт.
32НС-0402	Дроссельный вентиль	1	шт.
32НС-0601	Клапан предохранительный	1	шт.
32НС-0801	Воздушный штуцер	2	шт.
32НС-0802	Патрубок угловой	2	шт.
32НС-0803	Клапан шаровый	1	шт.
32НС-1101	Болт	1	шт.
32НС-1102	Вакуум-генератор	1	шт.
32НС-1103	Шумопоглотитель	1	шт.
32НС-1107	Уплотнительное кольцо	1	шт.
32НС-1201	Клапан шаровой	1	набор
32НС-1701	Шланг масло всасывающий	2	м.

32НС-1702	Патрубок масло всасывающий	1	шт.
32НС-1703	Клапан шаровый	1	шт.
32НС-1704	Уплотнительное кольцо	2	шт.
32НС-1901	Короб инструментальный	1	шт.
32НС-1903	Гайка	2	шт.
32НС-2103	Уплотнительное кольцо	2	шт.
32НС-2104	Тормозная муфта	1	шт.
32НС-2107	Ручка	1	шт.
32НС-2201	Футляр для зондов	1	шт.
32НС-2202	Масляный стакан	1	шт.
32НС-2301	Зонд для откачки масла	1	шт.
32НС-2302	Зонд для откачки масла	1	шт.
32НС-2303	Зонд для откачки масла	1	шт.
32НС-2304	Зонд для откачки масла	1	шт.
32НС-2305	Зонд для откачки масла	1	шт.
32НС-2306	Зонд для откачки масла	1	шт.
32НС-2401	BMW & VW переходник	1	набор
32НС-2703	Оплетка рукоятки	2	шт.
21НС-3807	Шаровой клапан	1	шт.
21НС-3804	Воронка	1	шт.
21НС-3805	Уплотнительное кольцо	1	шт.
21НС-3806	Винт	1	шт.

Заказы на запчасти оборудования АЕ&Т принимаются электронным письмом по адресу [help@aet-auto.ru](mailto:help@aet-auto.ru). Обратитесь по указанному адресу электронной почты для получения детального чертежа, списка запасных деталей, а также для уточнения артикула и наименования запасной части.

### **Процесс замены деталей**

При замене и ремонте деталей соблюдайте меры предосторожности, описанные в инструкции по безопасности.

### **Процесс заказа деталей**

Этот раздел касается заказа запасных частей при проведении после гарантийных ремонтов. Заказы на запчасти оборудования ARMADA принимаются электронным письмом по адресу: [ads@nt-rt.ru](mailto:ads@nt-rt.ru) Обратитесь по указанному адресу электронной почты для уточнения артикула и наименования запасной части.

## **Приложение А Особые замечания**

### **A1 Утилизация использованного масла**

Отработанное масло, слитое из гидравлической системы, является продуктом, загрязняющим окружающую среду и должно быть утилизировано в соответствии с законодательством той страны, в которой установлено оборудование.

### **A2 Требования по разборке и утилизации оборудования**

Срок эксплуатации оборудования 3 года. Если оборудование повреждено так, что его больше нельзя использовать, утилизируйте его. При разборке оборудования следуйте инструкции, описанной в главе по сборке оборудования, соблюдая все меры предосторожности. К разборке оборудования допускаются только уполномоченные специалисты, как и при сборке. Для предотвращения загрязнённости окружающей среды все отходы, образующиеся при утилизации изделий и их частей, подлежат обязательному сбору с последующей утилизацией в установленном порядке и в соответствии с действующими требованиями и нормами отраслевой нормативной документации, в том числе в соответствии с СанПиНом 2.1.7.1322-03 «Гигиенические требования к размещению и обезвреживанию отходов производства и потребления.». Если это необходимо для налогового учета, операции по утилизации должна быть отражена в бухгалтерских документах в соответствии с законодательством той страны, в которой установлено оборудование.

## **Гарантийные условия**

**Гарантийные обязательства:** Гарантийный срок эксплуатации исчисляется со дня продажи товара. В течение гарантийного срока, в случае обнаружения неисправностей, вызванных заводскими дефектами, покупатель имеет право на бесплатный ремонт. При отсутствии на гарантийных талонах даты продажи, заверенной печатью организации-продавца, срок гарантии исчисляется со дня выпуска изделия. Все претензии по качеству будут рассмотрены только после получения Акта Рекламации. После получения акта рекламации сервисный центр в течение 3 рабочих дней выдает Акт Проверки Качества.

Гарантия не распространяется:

- На изделия с механическими повреждениями, следами химического и термического воздействия, а также любыми воздействиями, происшедшими вследствие действия сторонних обстоятельств, не вызванных заводскими дефектами.
- На изделия, работоспособность, которых нарушена вследствие неправильной установки или несоблюдения требований технической документации.
- На изделия, вскрытые потребителем или необученным ремонту данного изделия персоналом.
- На расходные материалы, а также любые другие части изделия, имеющие естественный ограниченный срок службы (клапана, плунжера, прокладки, уплотнения, сальники, манжеты и т.п.)

**Место проведения гарантийного ремонта:** Гарантийный ремонт производится в уполномоченном сервисном центре или на месте установки (для оборудования, требующего монтажа, при наличии акта о техническом освидетельствовании или об установке).

Покупатель – юридическое лицо – самостоятельно доставляет оборудование в сервисный центр в соответствии с инструкциями изготовителя о транспортировке и упаковке. Условия гарантии не предусматривают профилактику и чистку изделия, а также выезд мастера к месту установки изделия с целью его подключения, настройки, ремонта, консультации. Транспортные расходы не входят в объем гарантийного обслуживания.

Гарантийный ремонт оборудования осуществляется в течение 21 рабочего дня с момента получения акта экспертизы и при наличии запасных частей на складе. В случае признания ремонта гарантийным пересылка запчастей в другой город (в пределах РФ) осуществляется за счет поставщика только транспортной компанией по выбору поставщика.

## Сроки приема рекламаций:

**Рекламация по количеству** принимается в течение 10 дней с даты получения товара клиентом или его представителем. Для региональных клиентов к этому сроку прибавляется срок доставки товара транспортной компанией.

**Рекламация по качеству на изделия с заводским дефектом** принимается в течение всего гарантийного срока, указанного в инструкции.

**Рекламация на изделия с механическим повреждением** принимается в течение месяца с даты получения товара клиентом или его представителем. Товар на экспертизу должен быть представлен в неповрежденной заводской упаковке. Это исключит вероятность, что товар был поврежден при транспортировке или на складе покупателя.

С условиями гарантии ознакомлен: Дата \_\_\_\_\_ Подпись \_\_\_\_\_

## По вопросам продаж и поддержки обращайтесь:

Архангельск (8182)63-90-72	Иваново (4932)77-34-06	Магнитогорск (3519)55-03-13	Пермь (342)205-81-47	Сургут (3462)77-98-35
Астана (7172)727-132	Ижевск (3412)26-03-58	Москва (495)268-04-70	Ростов-на-Дону (863)308-18-15	Тверь (4822)63-31-35
Астрахань (8512)99-46-04	Казань (843)206-01-48	Мурманск (8152)59-64-93	Рязань (4912)46-61-64	Томск (3822)98-41-53
Барнаул (3852)73-04-60	Калининград (4012)72-03-81	Набережные Челны (8552)20-53-41	Самара (846)206-03-16	Тула (4872)74-02-29
Белгород (4722)40-23-64	Калуга (4842)92-23-67	Нижний Новгород (831)429-08-12	Санкт-Петербург (812)309-46-40	Тюмень (3452)66-21-18
Брянск (4832)59-03-52	Кемерово (3842)65-04-62	Новокузнецк (3843)20-46-81	Саратов (845)249-38-78	Ульяновск (8422)24-23-59
Владивосток (423)249-28-31	Киров (8332)68-02-04	Новосибирск (383)227-86-73	Севастополь (8692)22-31-93	Уфа (347)229-48-12
Волгоград (844)278-03-48	Краснодар (861)203-40-90	Омск (3812)21-46-40	Симферополь (3652)67-13-56	Хабаровск (4212)92-98-04
Вологда (8172)26-41-59	Красноярск (391)204-63-61	Орел (4862)44-53-42	Смоленск (4812)29-41-54	Челябинск (351)202-03-61
Воронеж (473)204-51-73	Курск (4712)77-13-04	Оренбург (3532)37-68-04	Сочи (862)225-72-31	Череповец (8202)49-02-64
Екатеринбург (343)384-55-89	Липецк (4742)52-20-81	Пенза (8412)22-31-16	Ставрополь (8652)20-65-13	Ярославль (4852)69-52-93

сайт: <http://www.armada.nt-rt.ru> || эл. почта: [ads@nt-rt.ru](mailto:ads@nt-rt.ru)